



МИНИСТЕРСТВО ЗДРАВООХРАНЕНИЯ РЕСПУБЛИКИ КАЛМЫКИЯ
(МИНЗДРАВ РК)

ПРИКАЗ

«10» 03 2023г.

г. Элиста

№ 307/п

«Об утверждении схем маршрутизации пациентов при проведении профилактического медицинского осмотра, диспансеризации определенных групп взрослого населения и углубленной диспансеризации для граждан, перенесших новую коронавирусную инфекцию (COVID-19) в Республике Калмыкия»

Во исполнение приказа Минздрава России от 27.04.2021г. № 404н «Об утверждении порядка проведения профилактического медицинского осмотра и диспансеризации определенных групп взрослого населения», приказа Минздрава России от 01.07.2021г. № 698н «Об утверждении Порядка направления граждан на прохождение углубленной диспансеризации, включая категории граждан, проходящих углубленную диспансеризацию в первоочередном порядке», в целях повышения качества и эффективности проведения профилактических мероприятий,

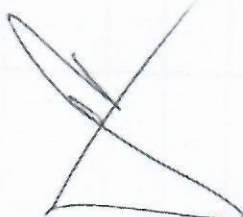
п р и к а з ы в а ю :

1. Утвердить:

- 1.1. схему маршрутизации пациентов при проведении профилактического медицинского осмотра, диспансеризации, в том числе углубленной, в поликлинике, согласно приложению №1 к настоящему приказу;
 - 1.2. схему маршрутизации пациентов при проведении профилактического медицинского осмотра, диспансеризации, в том числе углубленной, на ФАПе, согласно приложению №2 к настоящему приказу;
 - 1.3. схему маршрутизации пациентов при проведении профилактического медицинского осмотра, диспансеризации, в том числе углубленной при помощи мобильного медицинского комплекса, согласно приложению №3 к настоящему приказу;
 - 1.4. схему маршрутизации пациенток с высоким риском возникновения рака молочной железы, согласно приложению №4 к настоящему приказу;
 - 1.5. схему маршрутизации пациенток с высоким риском возникновения рака шейки матки, согласно приложению №5 к настоящему приказу;
 - 1.6. схему маршрутизации пациентов с высоким риском возникновения рака толстого кишечника и рака прямой кишки, согласно приложению №6 к настоящему приказу;
 - 1.7. схему маршрутизации пациентов с высоким риском возникновения рака предстательной железы, согласно приложению №7 к настоящему приказу.
2. Руководителям медицинских организаций, участвующих в проведении профилактических медицинских осмотров и диспансеризации взрослого населения, в том числе углубленной (БУ РК «Городская поликлиника»,

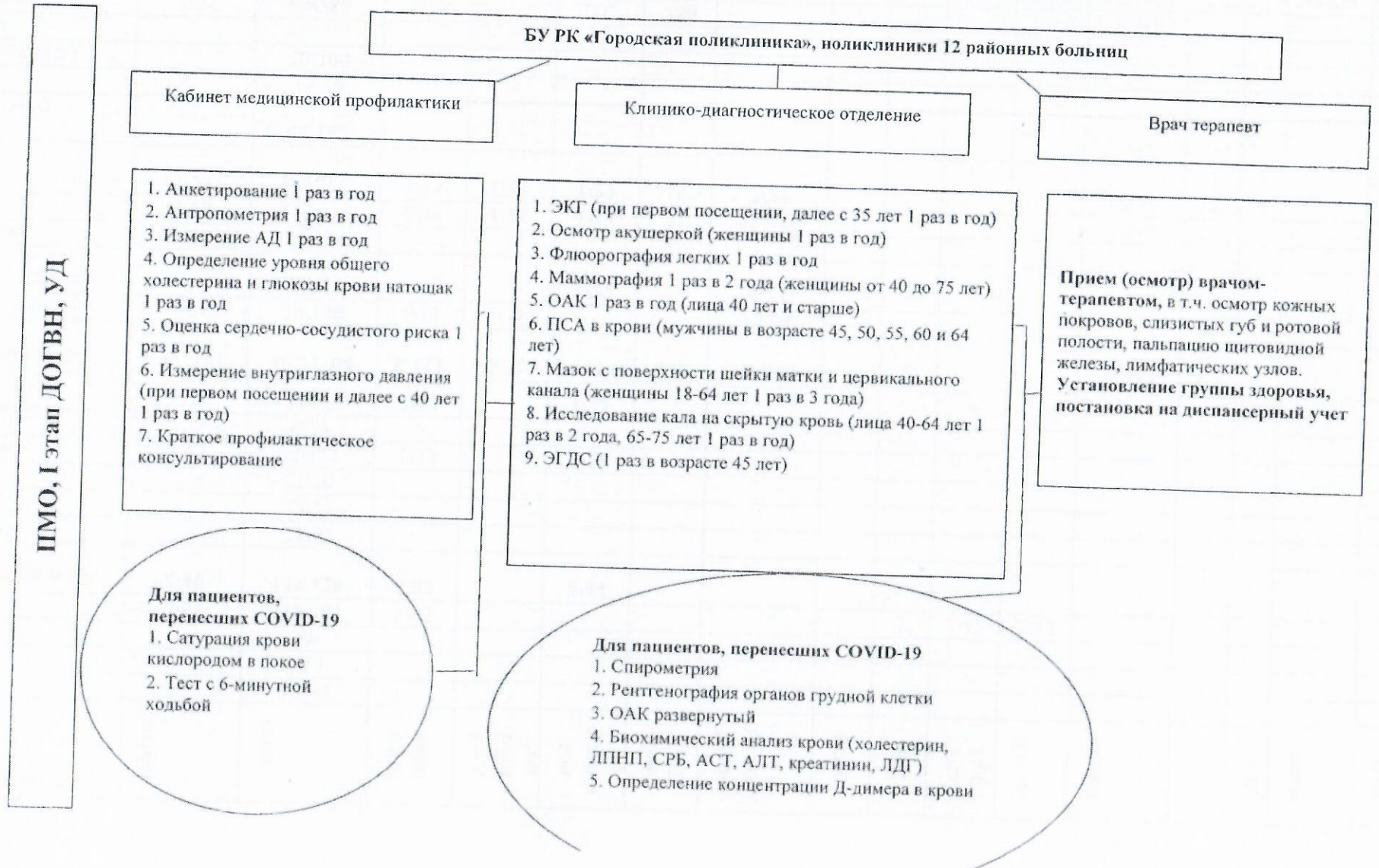
- районные больницы):
- 2.1. обеспечить возможность прохождения гражданами профилактических медицинских осмотров, диспансеризации, в том числе в вечерние часы и субботу;
 - 2.2. предоставить возможность дистанционной записи на приемы (осмотры, консультации), исследования и иные медицинские вмешательства, проводимые в рамках профилактических медицинских осмотров и диспансеризации, в том числе углубленной;
 - 2.3. разместить на официальных сайтах медицинских организаций, а также своевременно актуализировать информацию о возможности пройти профилактические медицинские осмотры и диспансеризацию, в том числе углубленную с указанием адреса медицинской организации, графика работы структурных подразделений, часов приема специалистов;
 - 2.4. назначить локальным приказом по медицинской организации ответственное лицо для осуществления информационного взаимодействия со страховой медицинской организацией в целях информирования граждан, подлежащих профилактическому медицинскому осмотру/диспансеризации, в том числе углубленной в текущем году, или их законных представителей о возможности прохождения профилактического медицинского осмотра/диспансеризации в соответствии с Правилами обязательного медицинского страхования, утвержденными приказом Минздрава России от 28.02.2019г. № 108н (ред. от 13.12.2022г.);
 - 2.5. проводить оценку эффективности информирования пациентов о необходимости прохождения профилактических мероприятий.
3. Главным врачам БУ РК «Республиканская больница им. П.П. Жемчуева» Калаеву А.А., БУ РК «Республиканский онкологический диспансер им. Тимошкаевой Э.С.» Мутуловой З.Б., БУ РК «Республиканский центр специализированных видов медицинской помощи» Руденко Т.А. обеспечить проведение диагностических исследований (цитологических исследований цервикального канала методом жидкостной цитологии, исследования кала на скрытую кровь иммунохимическим методом, исследования на наличие простат— специфического антигена), проводимых в рамках указанных профилактических мероприятий.
4. Начальнику отдела правового обеспечения и делопроизводства Минздрава РК Шевену Р.Н. довести настоящий приказ до руководителей медицинских организаций Республики Калмыкия.
5. Руководителю БУ РК «Медицинский информационно-аналитический центр» Очирову Д.Ю. разместить на официальном сайте Минздрава РК настоящий приказ; информацию о подведомственных медицинских организациях, осуществляющих профилактические медицинские осмотры, диспансеризацию определенных групп взрослого населения, углубленную диспансеризацию для граждан, перенесших новую коронавирусную инфекцию (COVID-19).
6. Контроль исполнения настоящего приказа возложить на заместителя министра Курдюкову О.В.

Министр



Б.А. Сараев

Схема маршрутизации пациентов при проведении профилактического медицинского осмотра, диспансеризации, в том числе углубленной, в поликлинике



II этап диспансеризации, в том числе углубленной

Дополнительные исследования и консультации специалистов по итогам приема врачом-терапевтом

Осмотр (консультация) врачом офтальмологом (в возрасте 40 лет и старше, имеющие повышенное ВГД, и 65 лет и старше по результатам анкетирования)

Осмотр (консультация) врачом акушер-гинекологом (от 18 лет и старше по результатам скрининга на ЗНО шейки матки, 40-75 лет по результатам скрининга на ЗНО молочной железы)

Осмотр (консультация) врачом-хирургом или врачом-урологом (мужчины в возрасте 45,50,55,60,64 лет при повышении уровня ПСА в крови более 4нг/мл)

Осмотр (консультация) врачом-хирургом или врачом-колопроктологом, включая проведение ректороманоскопии (от 40 до 75 лет включительно по результатам скрининга на ЗНО толстого кишечника и прямой кишки, по результатам анкетирования)

Осмотр (консультация) врачом-неврологом (при подозрении на ранее перенесенное ОНМК и по результатам анкетирования- лица старше 65 лет)

Осмотр (консультация) врачом-оториноларингологом (в возрасте 65 лет и старше)

Осмотр (консультацию) врачом-дерматовенерологом, включая проведение дерматоскопии (для граждан с подозрением на злокачественные новообразования кожи и (или)слизистых оболочек по назначению врача-терапевта по результатам осмотра на выявление визуальных и иных локализаций онкологических заболеваний, включающего осмотр кожных покровов, слизистых губ и ротовой полости, пальпацию щитовидной железы, лимфатических узлов)

Прием врачом (фельдшером) КМП, проведение углубленного профилактического консультирования

Прием (осмотр) врачом-терапевтом участковым (врачом общей практики) - по результатам II этапа диспансеризации.

Уточнение группы здоровья, постановка на диспансерный учет

проведение исследования уровня гликированного гемоглобина в крови (для граждан с подозрением на сахарный диабет по назначению врача-терапевта по результатам осмотров и исследований Iго этапа диспансеризации)

ЭГДС- при подозрении на ЗНО пищевода, желудка и 12перстной кишки

Спирометрия- при подозрении на ХОБЛ, курящие граждане

ДС БЦА – мужчины 45-72 года, женщины 54-72 года, по направлению врача-невролога

Рентгенография ОГК, КТ ОГК при подозрении на ЗНО легких

Колоноскопия- при подозрении на ЗНО толстого кишечника

Для пациентов, перенесших COVID-19

1. Дуплексное сканирование вен н/к
2. КТ ОГК
3. Эхо КГ

**Схема маршрутизации пациентов при проведении профилактического медицинского осмотра,
диспансеризации, в том числе углубленной, на ФАПе**

ФАП

1. Анкетирование 1 раз в год
2. Антропометрия 1 раз в год
3. Измерение АД 1 раз в год
4. Определение уровня общего холестерина 1 раз в год
5. Определение уровня глюкозы крови 1 раз в год
6. Оценка сердечно-сосудистого риска 1 раз в год
7. Измерение внутриглазного давления (при первом посещении и далее с 40 лет 1 раз в год)
8. ЭКГ (при первом посещении и далее с 35 лет 1 раз в год)
9. Осмотр фельдшером (акушеркой) 1 раз в год (женщины от 18 лет и старше)
10. Забор мазка с поверхности шейки матки и цервикального канала (женщины 18-64 лет 1 раз в 3 года)
11. Краткое профилактическое консультирование

ПОЛИКЛИНИКА

1. Маммография 1 раз в 2 года (женщины 40-75 лет)
2. Флюорография легких 1 раз в год
3. Краткое профилактическое консультирование

Прием (осмотр) врачом-терапевтом, в т.ч. осмотр кожных покровов, слизистых губ и ротовой полости, пальпация щитовидной железы, лимфатических узлов.
Установление группы здоровья, постановка на диспансерное наблюдение.

1. Насыщение крови кислородом в покое (сатурация)
2. Тест с 6-минутной ходьбой
3. Проведение спирометрии
4. забор материала для проведения ОАК развернутого
5. забор материала для проведения биохимический анализ крови (включая холестерин, ЛПНП, СРБ, АСТ, АЛТ, креатинин, ЛДГ)

1. Общий (клинический) анализ крови развернутый, с определением лейкоцитарной формулы
2. Биохимический анализ крови (включая холестерин, липопротеины низкой плотности, С-реактивный белок, АСТ, АЛТ, креатинин, ЛДГ)
3. Определение концентрации Д-димера в крови по показаниям
4. Рентгенография органов грудной клетки

Прием (осмотр) фельдшером ФАП, в т.ч. осмотр кожных покровов, слизистых губ и ротовой полости, пальпация щитовидной железы, лимфатических узлов

ПМО, I этап диспансеризации, в том числе углубленной

Схема маршрутизации пациентов при проведении профилактического медицинского осмотра, диспансеризации,
в том числе углубленной при помощи мобильного медицинского комплекса

ПМО, I этап диспансеризации, в том числе углубленной

1. Анкетирование
2. Расчет ИМТ, окружности талии
3. Измерение АД
4. Исследование уровня глюкозы, холестерина
5. Определение относительного и абсолютного сердечно-сосудистых рисков
6. Осмотр фельдшером (акушеркой) или врачом акушером-гинекологом женщины
7. ЭКГ
8. Забор материала для проведения ОАК (гемоглобин, лейкоциты, СОЭ)
9. Измерение ВГД
10. Взятие мазка с шейки матки и направление на цитологическое исследование
11. Маммография с двойным прочтением рентгенограмм
12. Взятие материала и направление на определение ПСА
13. Забор материала и направление на исследование кала на скрытую кровь
14. Направление пациента на ЭГДС
15. Проведение краткого индивидуального профилактического консультирования
16. Проведение флюорографии
17. Прием (осмотр) врачом-терапевтом

Для граждан, перенесших новую коронавирусную инфекцию:

1. Измерение насыщения крови кислородом (сатурации) в покое
2. Проведение теста с 6-минутной ходьбой (по показаниям)
3. Проведение спирометрии
4. Забор материала и направление на биохимический анализ крови (ЛПНП, СРБ, АЛТ, АСТ, креатинин, ЛДГ)
5. Забор материала и направление на определение концентрации Д-димера

Направление пациента на дополнительное обследование, в т.ч. на II этап диспансеризации, включая углубленную

Направление на исследование биоматериала

1. Цитологическое исследование мазка с шейки матки и цервикального канала
2. Определение ПСА
3. Исследование кала на скрытую кровь



1. ЭГДС
2. Колоноскопия
3. Рентгенография легких, КТ
4. Исследование гликированного гемоглобина крови
Осмотр (консультация): врачом-неврологом, хирургом или урологом, хирургом или колопроктологом, врачом акушером-гинекологом, оториноларингологом, офтальмологом, дерматовенерологом.

По показаниям для лиц, перенесших НКИ:

1. ДС вен нижних конечностей
2. КТ ОГК
3. ЭхоКГ

Индивидуальное или групповое углубленное профилактическое консультирование в кабинете медицинской профилактики.

Схема маршрутизации пациенток с высоким риском возникновения рака молочной железы

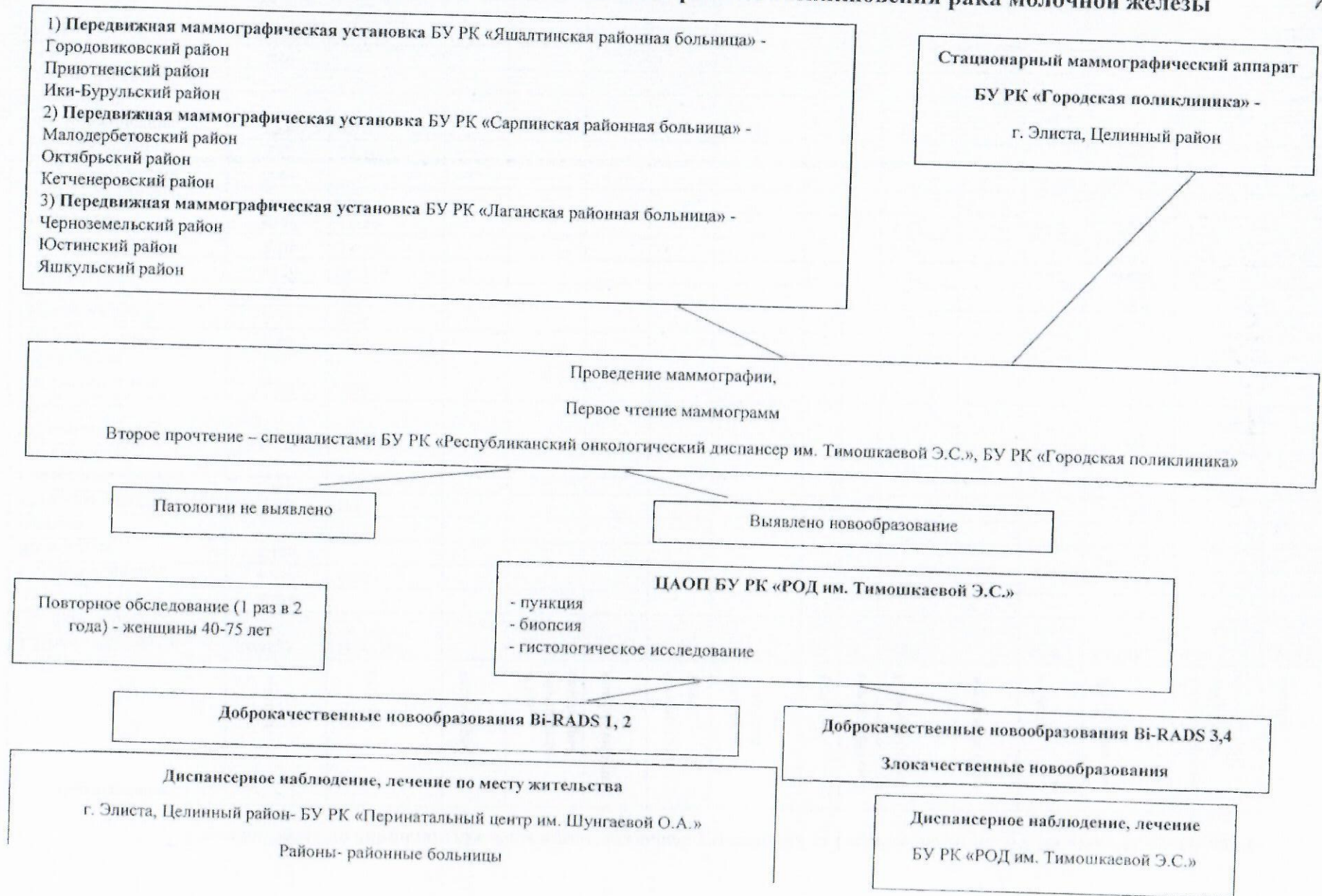


Схема маршрутизации пациенток с высоким риском возникновения рака шейки матки

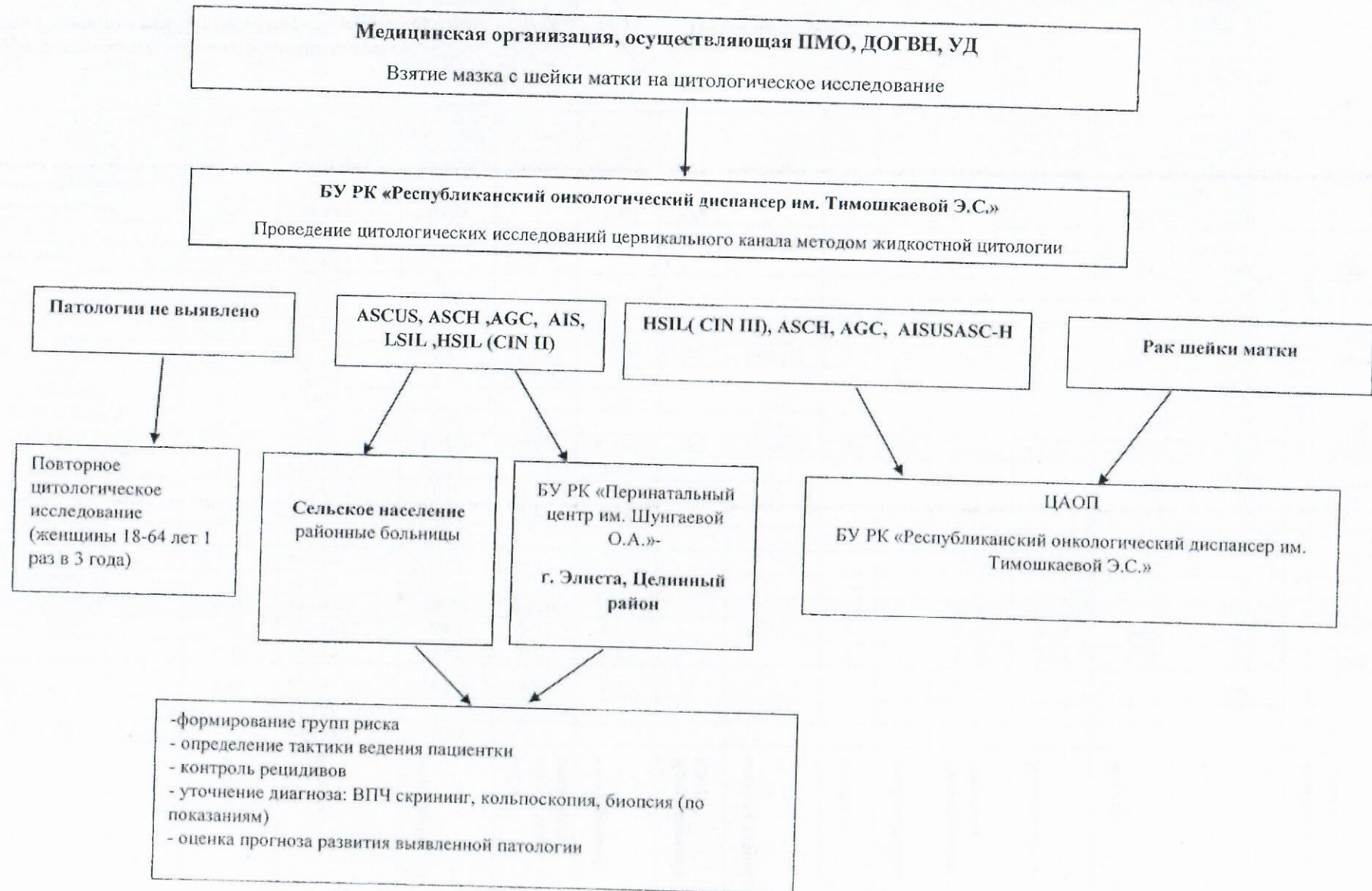


Схема маршрутизация пациентов с высоким риском возникновения рака толстого кишечника и рака прямой кишки

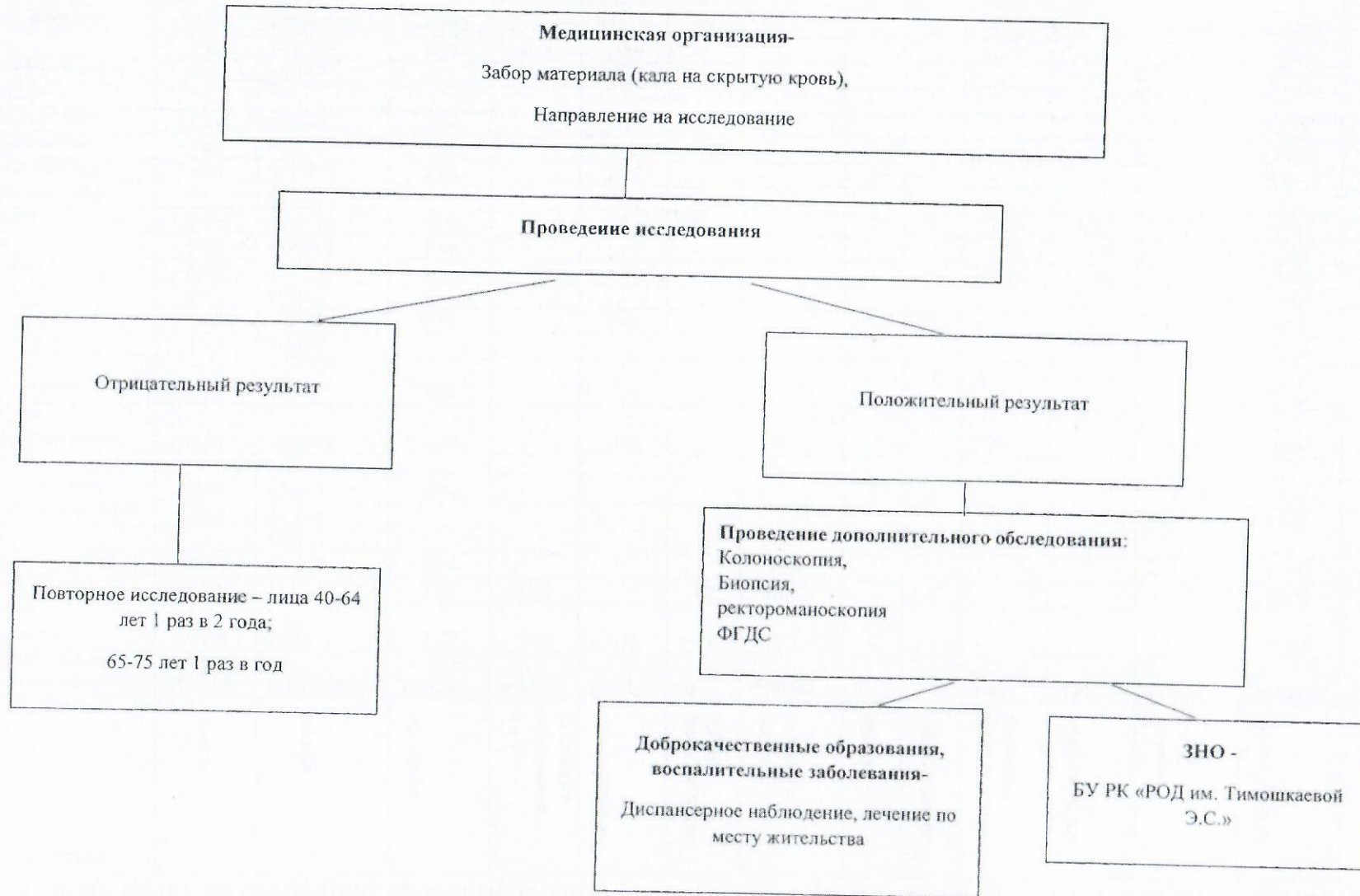
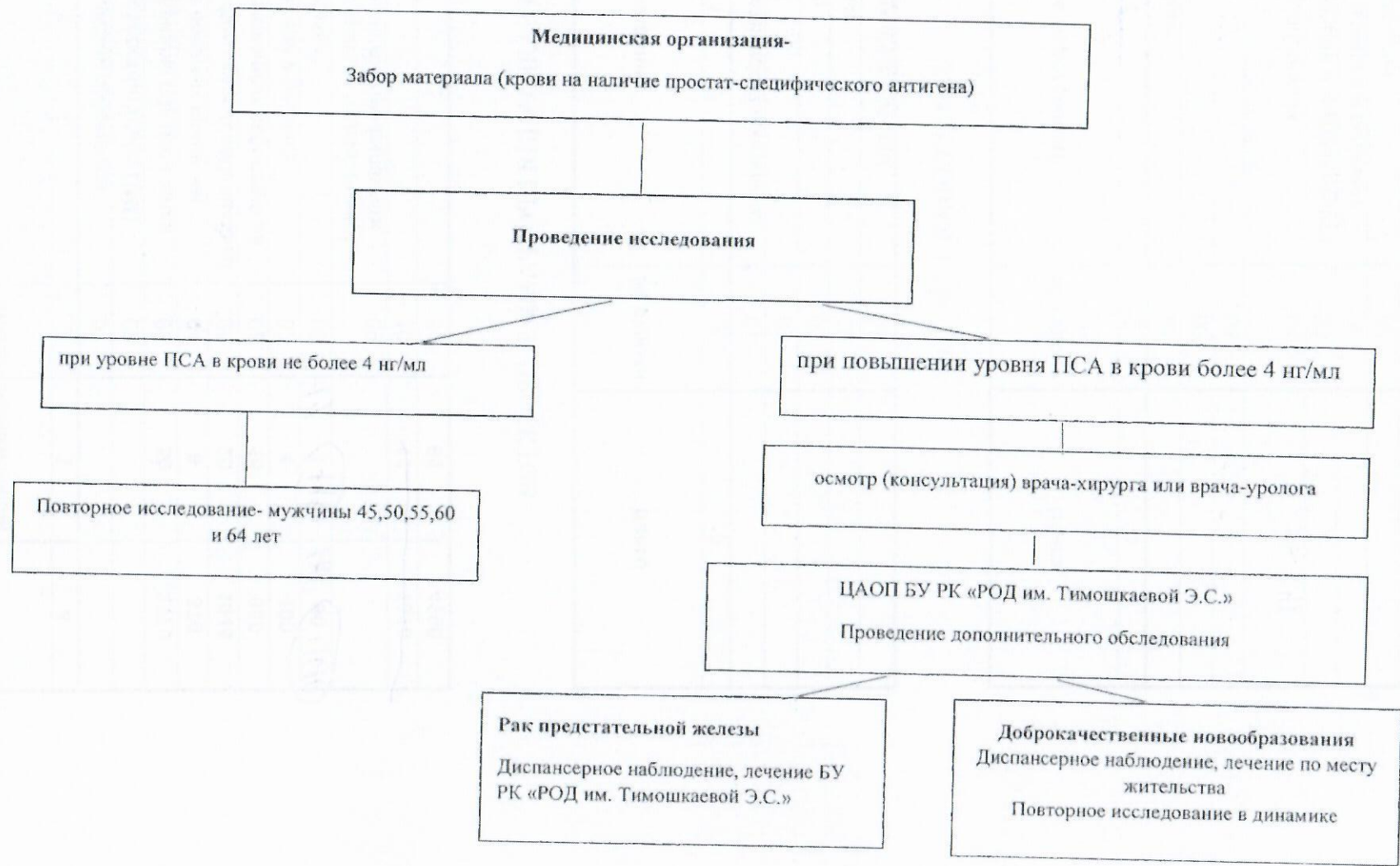


Схема маршрутизации пациентов с высоким риском возникновения рака предстательной железы



	ДС БИА	Колоновскония	ФГДС	КТ	Эхо КТ	Доппер улк
1	БУ РК «Городовиковская районная больница»	БУ РК «Яшалтинская районная больница»		БУ РК «Яшалтинская районная больница»	БУ РК «Яшалтинская районная больница»	БУ РК «Яшалтинская районная больница»
2	БУ РК «Икин-Бурульская районная больница»	БУ РК «Республиканская больница им. П.П. Жемчужева»	БУ РК «Республиканская больница им. П.П. Жемчужева»	БУ РК «Республиканская больница им. П.П. Жемчужева»	БУ РК «Республиканская больница им. П.П. Жемчужева»	БУ РК «Республиканская больница им. П.П. Жемчужева»
3	БУ РК «Кетченеровская районная больница»		+	БУ РК «Республиканская больница им. П.П. Жемчужева»	БУ РК «Республиканская больница им. П.П. Жемчужева»	+
4	БУ РК «Лаганская районная больница»		+			+
5	БУ РК «Малодербетовская районная больница»	БУ РК «Сарпинская районная больница»	+	БУ РК «Республиканская больница им. П.П. Жемчужева»		БУ РК «Республиканская больница им. П.П. Жемчужева»
6	БУ РК «Октябрьская районная больница»	БУ РК «Сарпинская районная больница»	+	БУ РК «Республиканская больница им. П.П. Жемчужева»	БУ РК «Малодербетовская районная больница»	БУ РК «Республиканская больница им. П.П. Жемчужева»
7	БУ РК «Приютинская районная больница»	БУ РК «Республиканская больница им. П.П. Жемчужева»	+	БУ РК «Республиканская больница им. П.П. Жемчужева»	БУ РК «Республиканская больница им. П.П. Жемчужева»	БУ РК «Республиканская больница им. П.П. Жемчужева»
8	БУ РК «Сарпинская районная больница»		+	БУ РК «Республиканская больница им. П.П. Жемчужева»	БУ РК «Малодербетовская районная больница»	БУ РК «Республиканская больница им. П.П. Жемчужева»
9	БУ РК «Черноземельская районная больница им. У. Дуванча»	БУ РК «Лаганская районная больница»		БУ РК «Лаганская районная больница»	БУ РК «Лаганская районная больница»	БУ РК «Лаганская районная больница»
10	БУ РК «Юстинская районная больница»		БУ РК «Республиканская больница им. П.П. Жемчужева»	БУ РК «Республиканская больница им. П.П. Жемчужева»	БУ РК «Республиканская больница им. П.П. Жемчужева»	БУ РК «Республиканская больница им. П.П. Жемчужева»
11	БУ РК «Яшалтинская районная больница»	БУ РК «Республиканская больница им. П.П. Жемчужева»	+			+
12	БУ РК «Яйшульская районная больница»	БУ РК «Республиканская больница им. П.П. Жемчужева»	+	БУ РК «Республиканская больница им. П.П. Жемчужева»	БУ РК «Республиканская больница им. П.П. Жемчужева»	БУ РК «Республиканская больница им. П.П. Жемчужева»
13	БУ РК «Городская поликлиника»	БУ РК «Республиканский онкологический диспансер им. Тимощаковой Э.С.»	+			+



		ДС БЦА	ФГДС	КТ	Эхо КТ	Доплер и/к	Колоноскопия
	БУ РК «Лаганская районная больница»	+	+	+	+	+	+
	БУ РК «Черноземельская районная больница им. У. Душана»						
							БУ РК «Лаганская районная больница»
	БУ РК «Яшалтинская районная больница»	+	+	+	+	+	БУ РК «Республиканская больница им. П.П. Жемчужева»
1	БУ РК «Городовиковская районная больница»						БУ РК «Республиканская больница им. П.П. Жемчужева»
2	БУ РК «Ики-Бурульская районная больница»						БУ РК «Республиканская больница им. П.П. Жемчужева»
	БУ РК «Приютненская районная больница»						БУ РК «Республиканская больница им. П.П. Жемчужева»
	БУ РК «Яшкульская районная больница»						БУ РК «Республиканская больница им. П.П. Жемчужева»
	БУ РК «Остинская районная больница»						БУ РК «Республиканская больница им. П.П. Жемчужева»
3	БУ РК «Кетченеровская районная больница»	+	+	БУ РК «Республиканская больница им. П.П. Жемчужева»	БУ РК «Республиканская больница им. П.П. Жемчужева»	+	+
5	БУ РК «Малодербетовская районная больница»	БУ РК «Кетченеровская районная больница»		БУ РК «Республиканская больница им. П.П. Жемчужева»	+	БУ РК «Республиканская больница им. П.П. Жемчужева»	БУ РК «Сарпинская районная больница»
6	БУ РК «Октябрьская районная больница»	БУ РК «Кетченеровская районная больница»		БУ РК «Республиканская больница им. П.П. Жемчужева»	БУ РК «Малодербетовская районная больница»	БУ РК «Республиканская больница им. П.П. Жемчужева»	БУ РК «Сарпинская районная больница»
8	БУ РК «Сарпинская районная больница»	БУ РК «Кетченеровская районная больница»		БУ РК «Республиканская больница им. П.П. Жемчужева»	БУ РК «Малодербетовская районная больница»	БУ РК «Республиканская больница им. П.П. Жемчужева»	+
13	БУ РК «Городская поликлиника»	+	+	+	+	+	БУ РК «Республиканский онкологический диспансер им. Тимошкасвой Э.С.»